

Bitte beachten Sie, dass...

- **das CI Plus-Modul ausschließlich in Empfangsgeräten betrieben werden kann, die für CI Plus geeignet sind.**

Ob Ihr Empfangsgerät CI Plus unterstützt, erfahren Sie in der Bedienungsanleitung Ihres Empfangsgeräts. Achten Sie ggf. auf nebenstehende Kennzeichnung.



- **mit einem Festplattenrekorder die Sender von Sky nicht oder nicht vollständig aufgenommen werden können.**

Das CI Plus-Modul unterstützt in Verbindung mit einem Festplattenrekorder lediglich die Time-Shift-Funktion (zeitversetztes Fernsehen) bis zu einer Dauer von 90 Minuten.

- **einige Sender von Sky Select, Sky Sport, Sky Fußball Bundesliga oder Blue Movie ggf. nicht in der Kanalliste dargestellt werden.**

Informieren Sie sich in der Bedienungsanleitung Ihres Empfangsgeräts, ob diese Optionskanäle ggf. über ein alternatives Menü (z. B. Bildoption, Bildauswahl, etc.) auswählbar sind.

- **bei Sendungen, die in verschiedenen Sprachen oder Audioformaten (z. B. Dolby Digital) ausgestrahlt werden, die Auswahl des entsprechenden Audiokanals über das Menü des Empfangsgeräts erfolgt.**

Informieren Sie sich dazu ggf. in der Bedienungsanleitung Ihres Empfangsgeräts.

Auf jede Frage die passende Antwort

	Deutschland	Österreich
Internet	sky.de	sky.at
Telefon	0180 5 11 00 00*	01 49 166 200
Telefax	0180 5 11 00 09*	01 49 166 466
Adresse	Sky 22033 Hamburg	Sky Postfach 3000, 1121 Wien

Wir sind täglich 24 Stunden persönlich für Sie erreichbar.

* € 0,14/Min. aus dem dt. Festnetz, max. € 0,42/Min aus dem Mobilfunknetz; powered by BT.



Dieses CI Plus-Modul wurde für die Entschlüsselung der Sky Sender in Empfangsgeräten mit integriertem CI Plus-Steckplatz entwickelt. Sie benötigen zusätzlich eine Smartcard von Sky, auf der Ihre abonnierten Sender freigeschaltet werden können.

Empfangsvoraussetzungen für Sky

- Fernsehgerät oder Receiver mit integriertem Tuner für digitalen Satelliten- (DVB-S/2) oder Kabelempfang* (DVB-C)
- ein freier CI Plus-Steckplatz am Gerät
- Signalversorgung über digitale Satellitenanlage oder digitalen Kabelanschluss*

Sollten Sie noch keine Sky Smartcard haben, wenden Sie sich an den Sky Kundenservice.

Unser Service Team informiert Sie umfassend über die jeweils aktuellen Angebote von Sky.

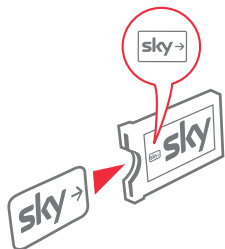
*In den Breitbandkabelnetzen von Kabel Deutschland, Kabel Baden-Württemberg, Unitymedia, LIWEST und UPC ist der Einsatz dieses CI Plus-Moduls nicht möglich. Bitte informieren Sie sich ggf. bei Ihrem Kabelnetzbetreiber.

Wichtige Hinweise

- Um Beschädigungen des CI Plus-Moduls zu vermeiden, setzen Sie das Gerät keiner Feuchtigkeit aus. Das Gerät darf nicht mit Flüssigkeit betropft oder bespritzt werden.
- Bewahren Sie das CI Plus-Modul nicht in der Nähe einer Hitzequelle wie Heizung, Ofen oder anderer Geräte, die Hitze erzeugen, auf. Schützen Sie es vor direkter Sonneneinstrahlung.
- Das CI Plus-Modul enthält keine Bestandteile, die vom Endnutzer gewartet werden können. Versuchen Sie nicht, das Gehäuse zu öffnen.
- Um eine Beschädigung der Kontakte zu vermeiden, entfernen Sie das CI Plus-Modul und die Smartcard nur in dringenden Fällen aus Ihrem Empfangsgerät.

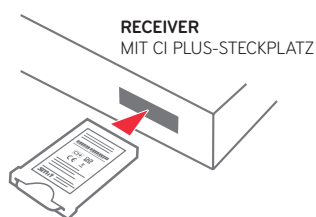
Installation des CI Plus-Moduls

1. Schalten Sie alle Geräte aus, bevor Sie mit der Installation beginnen.
2. Schieben Sie die Smartcard in Pfeilrichtung bis zum Anschlag in das CI Plus-Modul. Beachten Sie den Hinweis zur korrekten Positionierung der Smartcard auf der Frontseite des Moduls.
3. Informieren Sie sich ggf. in der Bedienungsanleitung Ihres Empfangsgeräts über die Position der CI Plus-Schnittstelle am Gerät. Stecken Sie das CI Plus-Modul vorsichtig, wie in der Anleitung beschrieben, ein.

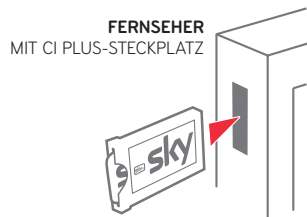


HINWEIS

In der Regel wird das CI Plus-Modul folgendermaßen eingesteckt:



- a) Die Rückseite des Moduls zeigt nach oben.



- b) Die Vorderseite des Moduls (Sky-Logo) zeigt in Richtung der Gerätefront.

4. Schalten Sie nun Ihr Empfangsgerät ein. Die CI Plus-Authentifizierung startet automatisch. Wechseln Sie in dieser Zeit nicht den Sender und schalten Sie das Empfangsgerät nicht aus. Das CI Plus-Modul ist jetzt betriebsbereit.

Die wichtigsten Einstellungen auf einen Blick

Wurde das CI Plus-Modul erfolgreich installiert, finden Sie im Menü Ihres Empfangsgeräts den Eintrag »Sky NDS CI Plus Modul«. Hier können Sie folgende Einstellungen vornehmen:

Jugendschutz-PIN ändern

Um Ihre Jugendschutz-PIN ändern zu können, muss die Smartcard korrekt eingesteckt sein. Gehen Sie wie folgt vor:

1. Öffnen Sie das Menü Ihres Empfangsgeräts und wählen Sie »Sky NDS CI Plus Modul«.
2. Navigieren Sie anschließend auf »Service-Menü« und wählen Sie »Jugendschutz-PIN ändern«.
3. Folgen Sie den Anweisungen am Bildschirm und geben Sie zuerst Ihre alte Jugendschutz-PIN ein und anschließend zweimal die neue.
4. Ihre Jugendschutz-PIN wurde erfolgreich geändert.

Software aktualisieren

Der Funktionsumfang Ihres Geräts wird durch Software-Updates stetig erweitert. Eine aktuelle Software-Version kann jederzeit über Ihren Antennenanschluss geladen werden. Um die Betriebssoftware Ihres CI Plus-Moduls manuell zu aktualisieren, gehen Sie wie folgt vor:

1. Öffnen Sie das Menü Ihres Empfangsgeräts und wählen Sie »Sky NDS CI Plus Modul«.
2. Navigieren Sie anschließend auf »Service-Menü« und wählen Sie »System«.
3. Wählen Sie »Software aktualisieren«. Es wird geprüft, ob eine aktuelle Software verfügbar ist. Eine Einblendung am Bildschirm informiert Sie über den Status.
4. Sollte eine aktuelle Software-Version verfügbar sein, starten Sie die Softwareaktualisierung durch Bestätigen der Option »Ja«. Das CI Plus-Modul lädt und installiert die neue Software automatisch.

* Detaillierte Informationen zur Auswahl des CI Plus Service-Menüs über das Menü Ihres Empfangsgeräts erhalten Sie in der Bedienungsanleitung Ihres Empfangsgeräts.